

اتجاهات الطلب في سوق العمل



مجلس الوزراء
مركز المعلومات ودعم اتخاذ القرار

السنة التاسعة - العدد (١٠٠) - يونيو ٢٠١١

نشرة شهرية لرصد اتجاهات الطلب على العمالة المصرية من واقع بيانات إعلانات الوظائف المنشورة بالصحف القومية

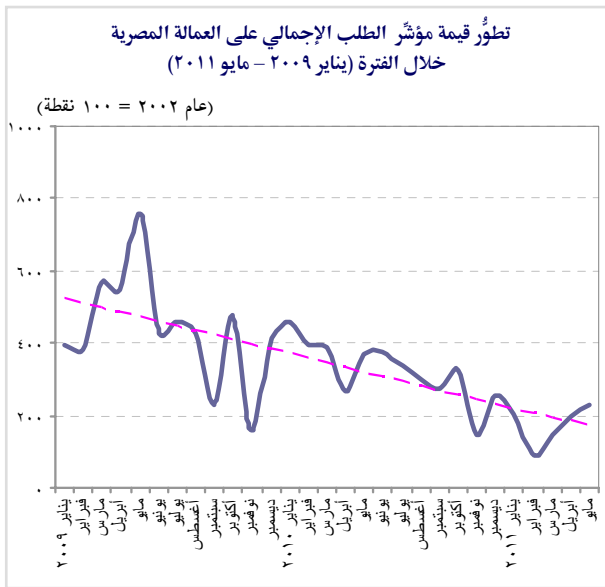
- ارتفع المؤشر الإجمالي للطلب على العمالة المصرية خلال شهر مايو ٢٠١١ مسجلاً نحو ٢٣٢ نقطة، مقارنة بنحو ١٩٨ نقطة خلال الشهر السابق.
- ساهم الطلب المحلي على العمالة المصرية بنحو ٧٤,٦٪ من إجمالي الطلب خلال الفترة (يناير - مايو) ٢٠١١، في حين ساهم الطلب الخارجي بنسبة ٢٥,٤٪ من إجمالي الطلب على العمالة المصرية. وقد تركز الطلب المحلي في محافظة القاهرة التي استحوذت على نحو ٥٢,٩٪ من إجمالي الطلب المحلي، تليها محافظة الجيزة بنسبة ١٣,١٪، ثم محافظة الشرقية بنسبة ٧,٢٪ من إجمالي الطلب المحلي على العمالة المصرية خلال الفترة نفسها.
- استحوذ حملة المؤهلات العليا وما فوقها على النصيب الأكبر من إجمالي الطلب على العمالة المصرية بحوالي ٦٧,٥٪ خلال الفترة (يناير - مايو) ٢٠١١، وجاء حملة المؤهلات المتوسطة و فوق المتوسطة في المرتبة الثانية بنصيب قدره نحو ١٧,١٪، ثم جاء حملة المؤهلات أقل من المتوسطة في المرتبة الثالثة بنصيب بلغ حوالي ١٣,٠٪ خلال الفترة نفسها.
- استحوذت فئة الأخصائيين في علوم الصحة والطب (عدا أخصائيي التمريض) على ١٧,٤٪ من إجمالي الطلب على العمالة خلال الفترة (يناير - مايو) ٢٠١١، وجاء في المرتبة الثانية فئة مديري العموم في الحكومة بنصيب بلغ ٦,٤٪ خلال الفترة نفسها.

الطلب على العمالة خلال شهر مايو ٢٠١١:

- شهد مؤشر الطلب الإجمالي على العمالة المصرية ارتفاعاً خلال شهر مايو ٢٠١١، حيث سجل نحو ٢٣٢ نقطة، مرتفعاً بحوالي ١٧,٢٪ مقارنة بشهر أبريل ٢٠١١، بينما انخفض عن مستواه خلال الشهر نفسه من العام السابق بحوالي ٣٧,٠٪.
- سجل إجمالي عدد الوظائف المعلن عنها بالصحف القومية خلال الفترة (يناير - مايو) ٢٠١١ نحو ٤٤,٩ ألف وظيفة، ليحقق بذلك انخفاضاً بحوالي ٥٤,٠٪، مقارنة بمستواه خلال الفترة نفسها من العام السابق.
- بلغ إجمالي عدد الوظائف المعلن عنها بالصحف القومية ١٢,١ ألف وظيفة خلال شهر مايو ٢٠١١، ليشهد بذلك ارتفاعاً بلغ حوالي ١٧,٥٪ عن مستواه خلال الشهر السابق.
- يرجع الارتفاع الذي شهده الطلب على العمالة خلال شهر مايو ٢٠١١ إلى ارتفاع الطلب المحلي الذي ساهم بحوالي ٧٤,٤٪ من إجمالي الطلب على العمالة خلال الشهر نفسه، حيث بلغ إجمالي عدد الوظائف المطلوبة محلياً نحو ٩,٠ آلاف وظيفة، مقارنة بنحو ٦,٩ آلاف وظيفة خلال شهر أبريل ٢٠١١.

الشهر	قيمة المؤشر (عام ٢٠٠٢ = ١٠٠ نقطة)		معدل التغير السني (%)
	عام ٢٠١٠	عام ٢٠١١	
مايو	٣٦٨	٢٣٢	٣٧,٠-
أبريل	٢٦٧	١٩٨	٢٥,٨-
مارس	٣٨٧	١٤٤	٦٢,٨-

المصدر: مركز المعلومات ودعم اتخاذ القرار - قاعدة بيانات مؤشرات الطلب في سوق العمل.

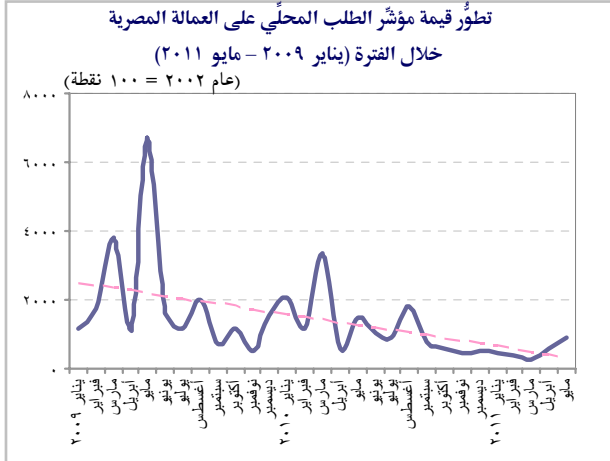


المصدر: مركز المعلومات ودعم اتخاذ القرار - قاعدة بيانات مؤشرات الطلب في سوق العمل.

الطلب على العمالة محليًا وخارجيًا خلال شهر مايو ٢٠١١:

● ساهم الطلب المحلي بنحو ٧٤,٦٪ من إجمالي الطلب على العمالة المصرية خلال الفترة (يناير - مايو) ٢٠١١، لينخفض بذلك عن مستواه خلال الفترة (يناير - مايو) ٢٠١٠ بنحو ١٢,٦ نقطة مئوية، في حين ساهم الطلب الخارجي على العمالة المصرية بنسبة ٢٥,٤٪ من إجمالي الطلب خلال الفترة (يناير - مايو) ٢٠١١، مقارنة بحوالي ١٢,٨٪ خلال الفترة (يناير - مايو) ٢٠١٠.

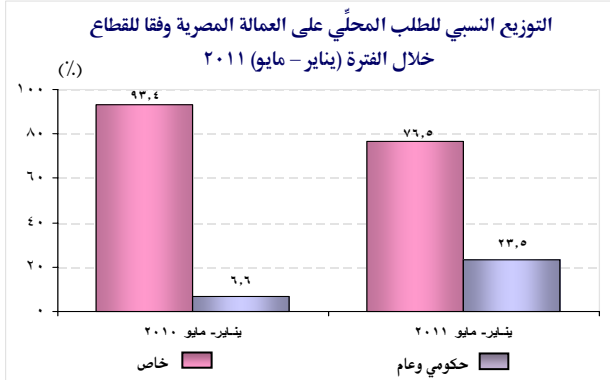
● شهد مؤشر الطلب المحلي على العمالة المصرية ارتفاعا خلال شهر مايو ٢٠١١، ليسجل نحو ٨٩٢ نقطة، مرتفعا بنحو ٤٧,٤٪ عن مستواه في الشهر السابق. بينما شهد انخفاضا بلغ نحو ٣٩,٤٪ عن مستواه خلال الشهر نفسه من العام السابق.



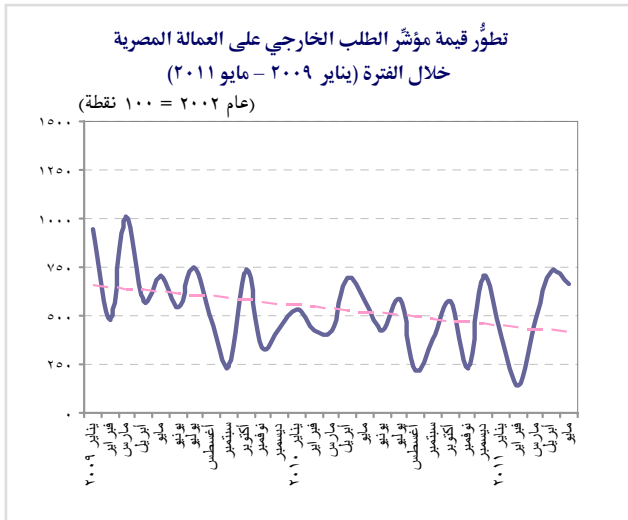
● بلغ إجمالي عدد الوظائف المطلوبة محليًا نحو ٣٣,٥ ألف وظيفة خلال الفترة (يناير - مايو) ٢٠١١، ليشهد بذلك انخفاضا بلغ حوالي ٦٠,٦٪ مقارنة بمستواه خلال الفترة نفسها من العام السابق.

● استحوذ القطاع الخاص على نحو ٧٦,٥٪ من إجمالي الطلب المحلي خلال الفترة (يناير - مايو) ٢٠١١. حيث سجل مؤشر طلب القطاع الخاص نحو ٧٦٢,٠ نقطة خلال شهر مايو ٢٠١١، مقارنة بنحو ١١٢٣,٢ نقطة خلال الشهر السابق محققا انخفاضا بلغ نحو ٣٢,٢٪.

● في حين بلغ نصيب القطاع الحكومي والعام خلال الفترة (يناير - مايو) ٢٠١١ حوالي ٢٣,٥٪ من إجمالي الطلب المحلي. وقد سجل مؤشر طلب القطاع الحكومي والعام نحو ٩٠٣,٢ نقاط خلال شهر مايو ٢٠١١، مقارنة بنحو ٢٣٣,٩ نقطة خلال الشهر السابق، محققا ارتفاعا كبيرا بلغ نحو ٢٨٦,١٪.



المصدر: مركز المعلومات ودعم اتخاذ القرار - قاعدة بيانات مؤشرات الطلب في سوق العمل.



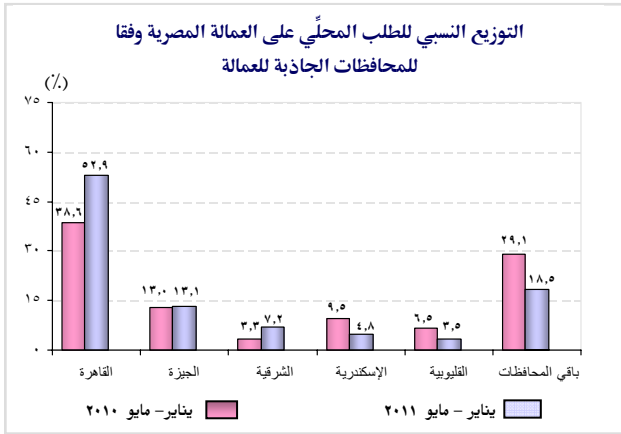
المصدر: مركز المعلومات ودعم اتخاذ القرار - قاعدة بيانات مؤشرات الطلب في سوق العمل.

● حقق مؤشر الطلب الخارجي على العمالة المصرية انخفاضا خلال شهر مايو ٢٠١١ بحوالي ٨,٩٪ مقارنة بمستواه في الشهر السابق، ليسجل ٦٥٩ نقطة خلال شهر مايو ٢٠١١. بينما حقق المؤشر ارتفاعا بنحو ١٣,٨٪ عن مستواه في الشهر نفسه من العام السابق.

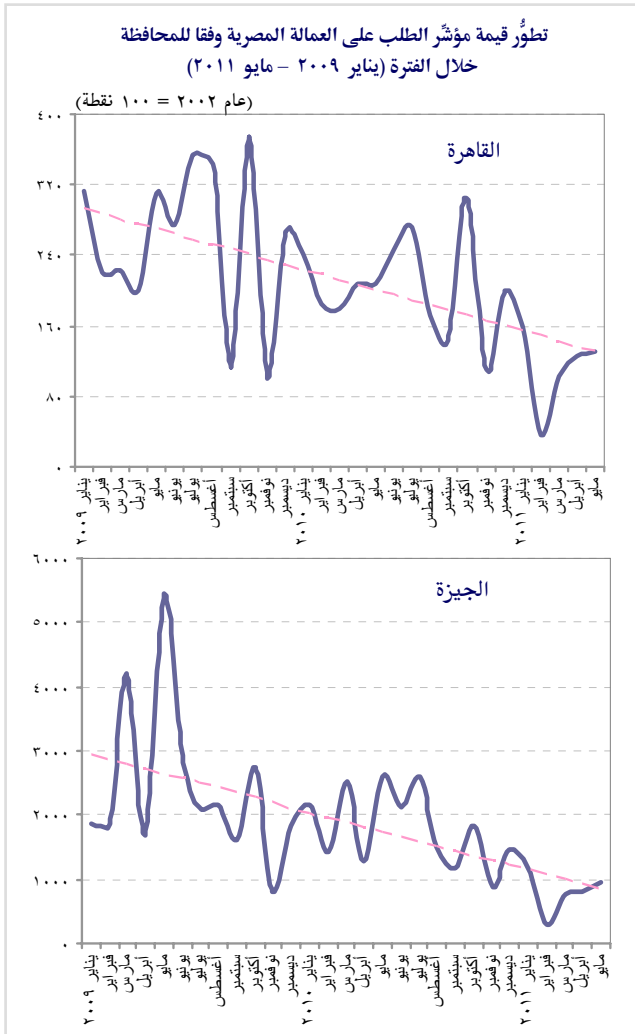
● بلغ إجمالي عدد الوظائف المطلوبة في الخارج خلال الفترة (يناير - مايو) ٢٠١١ حوالي ١١,٤ ألف وظيفة، محققا بذلك انخفاضا بلغ نحو ٨,٨٪ مقارنة بمستواه خلال الفترة نفسها من العام السابق.

المحافظات الجاذبة للعمالة خلال شهر مايو ٢٠١١:

تركز الطلب المحلي في محافظة القاهرة التي استحوذت على نحو ٥٢,٩٪ من إجمالي الطلب المحلي على العمالة خلال الفترة (يناير - مايو) ٢٠١١، محققا ارتفاعا بلغ نحو ١٤,٣ نقطة مئوية مقارنةً بمستواه خلال الفترة نفسها من العام السابق، كما ارتفع نصيب محافظة الجيزة ليصل إلى ١٣,١٪ خلال الفترة (يناير - مايو) ٢٠١١ مقابل ١٣,٠٪ خلال الفترة نفسها من العام السابق. كما ارتفع نصيب محافظة الشرقية حيث سجل ٧,٢٪ خلال الفترة (يناير - مايو) ٢٠١١ مقابل ٣,٣٪ خلال الفترة (يناير - مايو) ٢٠١٠.



المصدر: مركز المعلومات ودعم اتخاذ القرار - قاعدة بيانات مؤشرات الطلب في سوق العمل.

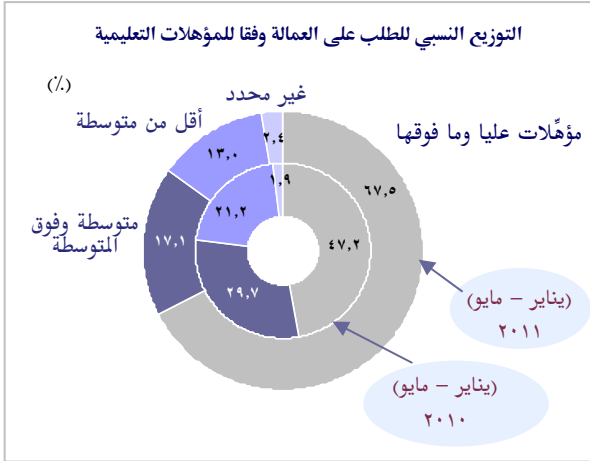


المصدر: مركز المعلومات ودعم اتخاذ القرار، قاعدة بيانات مؤشرات سوق العمل.

- محافظة القاهرة: سجّل مؤشر الطلب على العمالة في محافظة القاهرة نحو ١٣٠ نقطة خلال شهر مايو ٢٠١١، محققاً ارتفاعاً بلغ حوالي ٣,٢٪ مقارنةً بمستواه في الشهر السابق.
- بينما بلغ عدد الوظائف المعلن عنها بمحافظة القاهرة حوالي ١٧,٧ ألف وظيفة خلال الفترة (يناير - مايو) ٢٠١١، ليشهد بذلك انخفاضا بلغ نحو ٤٦,٠٪ مقارنةً بمستواه خلال الفترة نفسها من العام السابق.
- محافظة الجيزة: حقق مؤشر الطلب على العمالة في محافظة الجيزة ارتفاعاً خلال شهر مايو ٢٠١١، حيث سجّل ٩٦٧ نقطة، ليرتفع بحوالي ٢٠,٦٪ مقارنةً بمستواه خلال الشهر السابق.
- بلغ عدد الوظائف المعلن عنها بمحافظة الجيزة حوالي ٤,٤ آلاف وظيفة خلال الفترة (يناير - مايو) ٢٠١١ مقارنةً بنحو ١١,٠ آلاف وظيفة خلال الفترة نفسها من العام السابق، ليسجّل انخفاضا بلغ نحو ٦٠,٠٪.
- محافظة الشرقية: شهد مؤشر الطلب على العمالة في محافظة الشرقية ارتفاعاً خلال شهر مايو ٢٠١١، حيث سجّل نحو ٣٨٦ نقطة، محققاً بذلك ارتفاعاً بنحو ١٣٦,٨٪ مقارنةً بمستواه في الشهر السابق.
- بلغ عدد الوظائف المعلن عنها بمحافظة الشرقية حوالي ٢,٤ ألف وظيفة خلال الفترة (يناير - مايو) ٢٠١١ محققاً انخفاضا بلغ نحو ١٤,٣٪ مقارنةً بمستواه خلال الفترة نفسها من العام السابق.

الطلب على العمالة من المؤهلات المختلفة خلال شهر مايو ٢٠١١:

- استحوذ حملة المؤهلات العليا وما فوقها على النصيب الأكبر من إجمالي الطلب على العمالة بحوالي ٦٧,٥٪ خلال الفترة (يناير - مايو) ٢٠١١ مقابل نحو ٤٧,٢٪ خلال الفترة نفسها من العام السابق، يليهم حملة المؤهلات المتوسطة وفوق المتوسطة بنصيب بلغ نحو ١٧,١٪، ثم حملة المؤهلات الأقل من المتوسطة بنصيب بلغ حوالي ١٣,٠٪ وذلك خلال الفترة (يناير - مايو) ٢٠١١.



- المؤهلات العليا وما فوقها: سجّل مؤشر الطلب على حملة المؤهلات العليا وما فوقها نحو ٣٤٥ نقطة خلال شهر مايو ٢٠١١، محققاً بذلك ارتفاعاً بلغ نحو ١٣,١٪ مقارنة بمستواه في الشهر السابق.

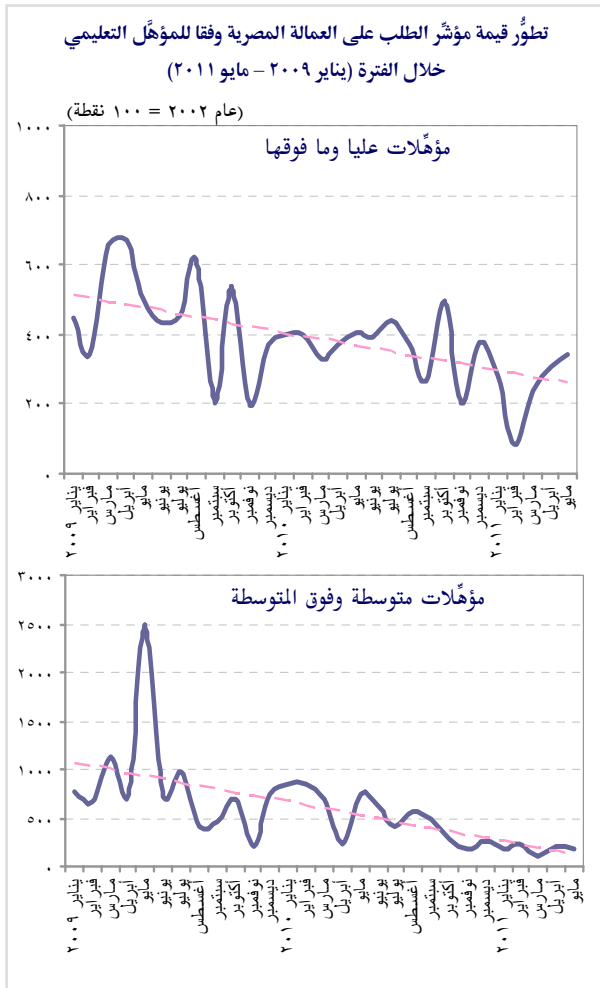
- بلغ عدد الوظائف المعلن عنها لحملة المؤهلات العليا وما فوقها نحو ٣٠,٣ ألف وظيفة خلال الفترة (يناير - مايو) ٢٠١١، محققاً بذلك انخفاضاً بلغ نحو ٣٤,١٪ مقارنة بمستواه خلال الفترة نفسها من العام السابق.

- المؤهلات المتوسطة وفوق المتوسطة: انخفض مؤشر الطلب على حملة المؤهلات المتوسطة وفوق المتوسطة خلال شهر مايو ٢٠١١، حيث سجّل ١٨٨ نقطة، محققاً بذلك انخفاضاً بلغ نحو ٨,٧٪ مقارنة بمستواه في الشهر السابق.

- بلغ عدد الوظائف المعلن عنها لحملة المؤهلات المتوسطة وفوق المتوسطة نحو ٧,٧ آلاف وظيفة خلال الفترة (يناير - مايو) ٢٠١١، مقابل ٢٨,٩ ألف وظيفة خلال الفترة (يناير - مايو) ٢٠١٠، ليسجّل انخفاضاً بلغ نحو ٧٣,٤٪.

- المؤهلات الأقل من المتوسطة: سجّل مؤشر الطلب على حملة المؤهلات الأقل من المتوسطة نحو ١٦٥ نقطة خلال شهر مايو ٢٠١١، محققاً بذلك ارتفاعاً بلغ نحو ١٠١,٢٪ مقارنة بمستواه في الشهر السابق.

- بلغ عدد الوظائف المعلن عنها لحملة المؤهلات الأقل من المتوسطة نحو ٥,٨ آلاف وظيفة خلال الفترة (يناير - مايو) ٢٠١١، محققاً بذلك انخفاضاً بلغ نحو ٧١,٨٪ مقارنة بمستواه خلال الفترة نفسها من العام السابق.

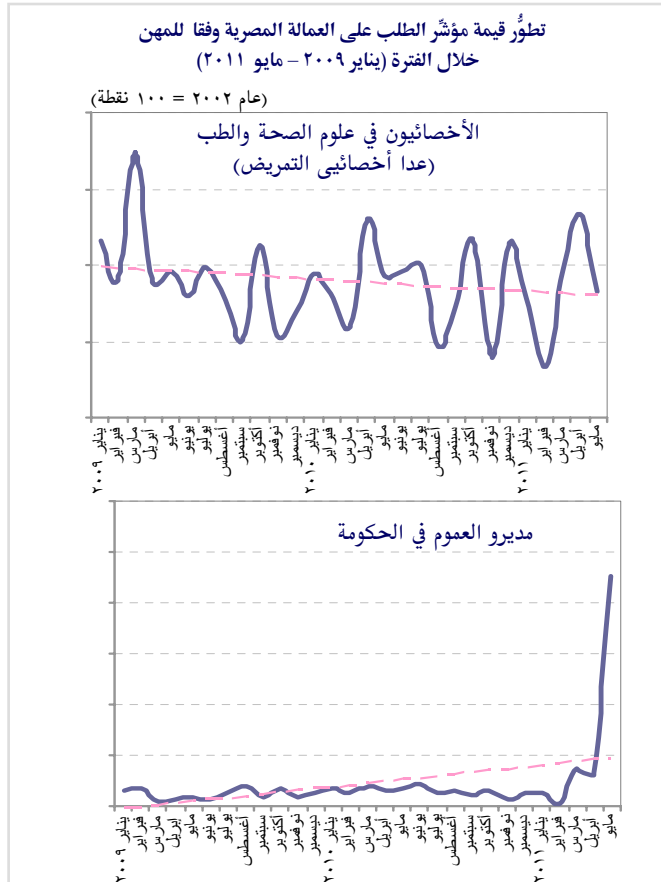


الطلب على العمالة وفقا للمهن خلال شهر مايو ٢٠١١:

- استحوذت فئة الأخصائيين في علوم الصحة والطب (عدا أخصائيي التمريض) على ١٧,٤٪ من إجمالي الطلب على العمالة خلال الفترة (يناير - مايو) ٢٠١١، يليهم فئة مديري العموم في الحكومة بنصيب بلغ ٦,٤٪، ثم فئة المهندسين والمهندسين المعماريين ومن إليهم بنصيب بلغ ٦,٢٪ من إجمالي الطلب على العمالة خلال الفترة نفسها.

أهم المهن	التوزيع النسبي للطلب (%)		قيمة المؤشر (نقطة)
	يناير - مايو ٢٠١١	يناير - مايو ٢٠١٠	
الأخصائيون في علوم الصحة والطب (عدا أخصائيي التمريض)	١٧,٤	٨,٦	٣٣٢,٠
مديرو العموم في الحكومة	٦,٤	٠,٨	٢٢٦١,٠
المهندسون والمهندسون المعماريون ومن إليهم	٦,٢	٦,٥	١٣٤,٠
عمال تشغيل الماكينات وعمال تجميع مكونات الإنتاج وآخرون	٤,٧	٦,٨	٩٠٠٠,٠
أعضاء هيئة التدريس في الجامعات والكليات والتعليم العالي	٤,٧	١,٩	٢٩٧,٠
باقي المهن	٦٠,٦	٧٥,٤	-

المصدر: مركز المعلومات ودعم اتخاذ القرار - قاعدة بيانات مؤشرات الطلب في سوق العمل.



المصدر: مركز المعلومات ودعم اتخاذ القرار - قاعدة بيانات مؤشرات الطلب في سوق العمل.

- الأخصائيون في علوم الصحة والطب (عدا أخصائيي التمريض): حقق مؤشر الطلب على الأخصائيين في علوم الصحة والطب (عدا أخصائيي التمريض) انخفاضا خلال شهر مايو ٢٠١١، حيث سجّل نحو ٣٣٢ نقطة، منخفضا بحوالي ٣٧,٦٪ مقارنة بمستواه خلال الشهر السابق.
- بلغ عدد الوظائف المعلن عنها لهذه الفئة نحو ٧,٨ آلاف وظيفة خلال الفترة (يناير - مايو) ٢٠١١، مقابل نحو ٨,٤ آلاف وظيفة خلال الفترة نفسها من العام السابق.
- مديرو العموم في الحكومة: سجل مؤشر الطلب على مديري العموم في الحكومة ارتفاعا ملحوظا خلال شهر مايو ٢٠١١، ليسجل نحو ٢٢٦١,٠ نقطة، مرتفعا بنحو ٥٨٠,٤٪ مقارنة بمستواه خلال الشهر السابق.
- بلغ عدد الوظائف المعلن عنها لهذه الفئة نحو ٢,٩ ألف وظيفة خلال الفترة (يناير - مايو) ٢٠١١، مقابل نحو ٠,٨ آلاف وظيفة خلال الفترة نفسها من العام السابق.
- المهندسون والمهندسون المعماريون ومن إليهم: اتجه مؤشر الطلب على فئة المهندسين والمهندسين المعماريين ومن إليهم نحو الاستقرار خلال شهر مايو ٢٠١١، حيث سجّل نحو ١٣٤,٠ نقطة، مستقرا عند مستواه خلال الشهر السابق.
- بلغ عدد الوظائف المعلن عنها لهذه الفئة نحو ٢,٨ ألف وظيفة خلال الفترة (يناير - مايو) ٢٠١١، مقابل نحو ٦,٣ آلاف وظيفة خلال الفترة نفسها من العام السابق.
- عمال تشغيل الماكينات وعمال تجميع مكونات الإنتاج وآخرون: سجل مؤشر الطلب على عمال تشغيل الماكينات وعمال تجميع مكونات الإنتاج وآخرين نحو ٩٠٠٠ نقاط خلال شهر مايو ٢٠١١ محققا انخفاضا بنسبة ٤٠,٤٪ مقارنة بمستواه خلال الشهر السابق.
- بلغ عدد الوظائف المعلن عنها لهذه الفئة نحو ٢,١ ألف وظيفة خلال الفترة (يناير - مايو) ٢٠١١، مقابل ٦,٧ آلاف وظيفة خلال الفترة نفسها من العام السابق.

الملحق الفني: منهجية القياس

- بدأ حساب مؤشرات الطلب في سوق العمل بصورة شهرية منذ عام ٢٠٠٣، وذلك بالاستناد إلى منهجية مؤسسة (Conference Board) في بناء المؤشرات ولكن باستخدام أوزان ترجيحية مختلفة.
- يعتمد بناء هذه المؤشرات على نظام معلومات للوظائف المنشورة في الصحف القومية، ويشمل نطاق هذا النظام إعلانات الوظائف المنشورة يوميا في الصحف القومية الثلاث (الأهرام - الأخبار - الجمهورية).
- تم تصميم مؤشر إجمالي للطلب على العمالة المصرية، كما تم تصميم مؤشرين رئيسيين أحدهما يعكس الطلب في سوق العمل المحلي والآخر للطلب في السوق الخارجي على العمالة المصرية، فضلا عن مجموعة أخرى من المؤشرات التفصيلية والتي تعكس اتجاهات الطلب وفقا للمستويات التعليمية والمهن الأكثر طلبا والمحافظات الجاذبة للعمالة، وقد تم تصميم كل منها على النحو التالي:
 - يتم تصميم المؤشرات المستخدمة كرقم قياسي بسيط، باعتبار متوسط الوظائف المطلوبة خلال عام ٢٠٠٢ هو قيمة سنة الأساس.
 - مؤشر الطلب المحلي على العمالة المصرية: يتم حسابه كرقم قياسي مرجح بنصيب كل محافظة من إجمالي عدد المشتغلين بالقطاع غير الزراعي، باعتبار متوسط الوظائف المطلوبة خلال عام ٢٠٠٢ هو قيمة سنة الأساس.
 - مؤشر طلب القطاع الخاص على العمالة المصرية: يتم حسابه كرقم قياسي مرجح بنصيب المشتغلين في كل محافظة من إجمالي المشتغلين بالقطاع الخاص غير الزراعي.
 - مؤشر طلب القطاع الحكومي والعام على العمالة المصرية: يتم حسابه كرقم قياسي مرجح بنصيب المشتغلين في كل محافظة من إجمالي المشتغلين بالقطاع الحكومي والعام غير الزراعي.
 - مؤشر الطلب على العمالة وفقا للمؤهلات التعليمية المختلفة: يتم حسابه كرقم قياسي بسيط، باعتبار متوسط الوظائف المطلوبة من كل مؤهل تعليمي خلال عام ٢٠٠٢ هو قيمة سنة الأساس.
 - مؤشر الطلب على العمالة للمحافظات الأكثر جذبا للعمالة: يتم حسابه كرقم قياسي بسيط، باعتبار متوسط الوظائف المطلوبة بالمحافظة خلال عام ٢٠٠٢ هو قيمة سنة الأساس.
 - مؤشر الطلب الخارجي على العمالة المصرية: يتم حسابه كرقم قياسي بسيط، باعتبار متوسط الوظائف المطلوبة خلال عام ٢٠٠٢ هو قيمة سنة الأساس.
- يستند تقسيم فئات المهن إلى دليل التصنيف المهني الصادر عن الجهاز المركزي للتعبئة العامة والإحصاء والذي يتبع أسلوب تبويب المهن في مجموعات، ويتم حساب مؤشرات الطلب على العمالة وفقا للمهن بالاعتماد على دليل التصنيف المهني وفقا للأبواب (ترميز الباب في دليل التصنيف يتكون من ٣ أرقام).

نشرة شهرية عن اتجاهات الطلب في سوق العمل، تصدر عن مركز المعلومات ودعم اتخاذ القرار - مجلس الوزراء

١ ش مجلس الشعب - قصر العيني - القاهرة - مصر

ص ب: ١٩١ مجلس الشعب رقم بريدي: ١١٥٨٢ تليفون: ٢٧٩٢٩٢٩٢ (٢٠٢) فاكس: ٢٧٩٢٩٢٢٢ (٢٠٢)

الموقع على الإنترنت: <http://www.idsc.gov.eg> البريد الإلكتروني: info@idsc.net.eg

خدمة الإنترنت المجاني: ٠٧٧٧٣٠٤٠

جميع حقوق الطبع محفوظة © ٢٠١١ - مركز المعلومات ودعم اتخاذ القرار - مجلس الوزراء

رقم الإيداع: ٢٠٠٧ / ١٢٨١٦

ISSN: 1687 - 9007